



MULTILINGUAL  
MANUAL



**SISSEJUHATUS**

TRV termostaatilist pead juhitakse juhtmevaba ZigBee kaudu. kommunikatsiooniprotokoll. See võib väga kiiresti ja asendada klassikalise, käsitsi juhitava termostaatpea. TRV-pea nõuetekohaseks toimimiseks on vaja see korrektselt sünkronida traadita termostaadiga, kasutades koordinaatorit C010RF või internetivärvast UGE600 (kõik seadmed müüakse eraldi). TRV pea koos iT600RF-seeria digitaalsete termostaadidega (nt SQ610RF, SQ610, VS20WRF, VS10WRF) tagab mugavuse kogu ruumis, mitte ainult radiaatori piirkonnas.

**TOOTE VASTAVUS NÕUETELE**

See toode vastab direktiivide 2014/53/EL, 2015/863/EL olulistele nõuetele ja muudele asjakohastele sätetele. ELi vastavusdeklaratsiooni täielik tekst on kättesaadav järgmisel veebiaadressil: [www.saluslegal.com](http://www.saluslegal.com).  
(P)2405-2480MHz; <14dBm

**OHUTUSALANE TEAVE**

Kasutage vastavalt riiklikele ja ELi eeskirjadele. Kasutage seadet viisil, hoides seda kuivana. Toode on mõeldud ainult siseruumides kasutamiseks. Seadme peab kvalifitseeritud isik vastavalt siseriiklikele ja ELi eeskirjadele.

**KARBI SISU**

TRV10RFM pakett TRV28RAM pakett TRV10RAM pakett



Käsitsi



2 x AA patareid

**ÜLDINE TEAVE**

TRV pea on moduleeriv seade. See tähendab, et ventiili saab järk-järgult sulgeda või avada, sõltuvalt termostaadi poolt mõõdetud praegusest ruumitemperatuurist ja seadistustemperatuurist.



**Märkus:** Üks termostaati võib ühes ruumis juhtida kuni 6 TRV-pead.

Parimate võimalike tulemuste saavutamiseks termostaadi ja kütteallika koostöös on soovitatav kasutada RX10RF vastuvõtjat. RX10RF lülitab kütteallika sisse sõltuvalt termostaadi poolt saadetud nõudlussignaalist. Lisateave RX10RF vastuvõtja kohta on esitatud selle kasutusjuhendis.

**LISAFUNKTSIOONID**

**Külmakaitse režiim**

Kui ventiil on käsitsi suletud, lülitub TRV pea automaatselt külmakindlusrežiimi. Külmumiskaitse režiimi seadistustemperatuur on seadud termostaadil. See funktsioon aktiveerub, kui ruumitemperatuur langeb alla termostaadis määratud külmumiskaitse seadistustemperatuuri. TRV pea säilitab automaatselt seadistatud temperatuuri, kui TRV pea ja termostaadi vahel on side.

**Avatud akna funktsioon**

TRV pea kontrollib temperatuuri languse kiirust ruumis. Kui temperatuuri langus on kiire, eeldatakse, et ruumis on avatud aken. Funktsioon on aktiivne, kui TRV-pea suhtleb termostaadiga, on automaatrežiimil ja patareid ei ole tühjenenud.

**Kaitse katlakivide eest**

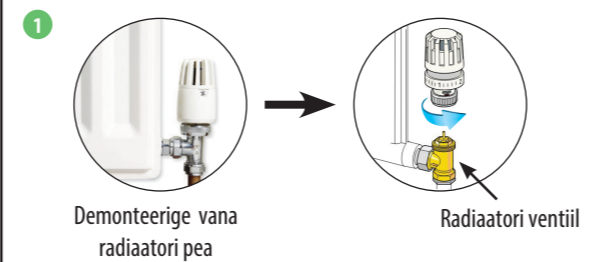
Ärge jätke ventiili pikaks ajaks lahti, sest see võib põhjustada katlakivi ladestumist. TRV-peal on kaitsev funktsioon katlakivi ladestumise vastu. See hakkab automaatselt avanema iga 14 päeva järel, kui klapi liikumist ei tuvastata. Kaitse toimib ka olenemata sellest, kas TRV pea on automaatrežiimil või manuaalsel režiimil.

**TEHNILISED ANDMED**

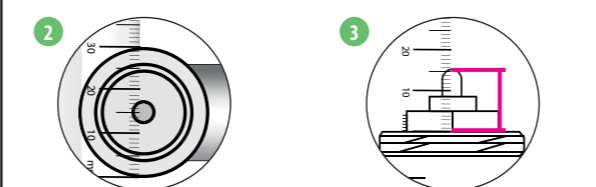
Mudel	TRV10RFM / TRV28RFM / TRV10RAM
Tüüp	Wireless, thermostatic TRV head M30 x 1.5 / M28 x 1.5
LED-signalisatsioon	Kolmevärviline LED (punane/roheline/oranž)
Kohandamine klapiaga	Automaatne
Toiteallikas	2 x AA patareid
Kontrollimeetod	Modulatsioon
Kommunikatsioon	Wireless, ZigBee 2.4 GHz
Töötemperatuur	0 kuni 45°C
Säilitustemperatuur	-20 kuni 60°C
Ümbritseva õhu niiskus	5 kuni 95% RH
IP kaitse tase	IP30
Mõõtmed [mm]	H=88.6, Ø=51

**ÜHILDUVUSE KONTROLLIMINE KÜTTESÜSTEEMIGA**

TRV pea ühildub enamiku saadaolevate termostaatventiilidega, kuid enne paigaldamist kontrollige, kas ventiil sobib TRV peaga kasutamiseks.



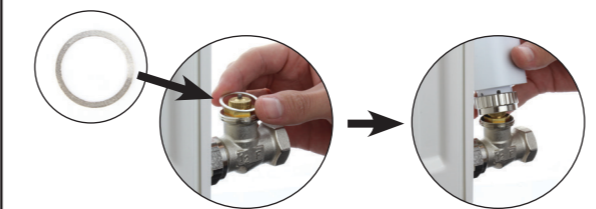
**Märkus:** Kui kõik ventiili mõõtmed vastavad allpool esitatud mõõtmetele, siis on TRV pea ühilduv. Kui mõõtmete erinevused on olemas, võtke meiega või paigaldajaga ühendust, et leida klapi asendusvahend.



Mõõtke niidi läbimõõt (see peab olema 30 mm, paigaldage TRV10RFM või 28 mm, kui paigaldate TRV28RFM ventiili).  
Mõõtke ventiili tihvti pikkust, kui see on avatud asendis. (See peab olema vahemikus 13-15mm TRV10RFM puhul TRV10RFM ja TRV28RFM puhul 10-11 mm).

**TRV28RFM PEA PAIGALDAMINE**

MMA või Herz M28x1,5 termostaatventiilide puhul veenduge, et teil on pildil näidatud metallist alusplaat.



**Märkus:** M28-keermega Comap-klapi puhul ei ole vaja metallrõngast.

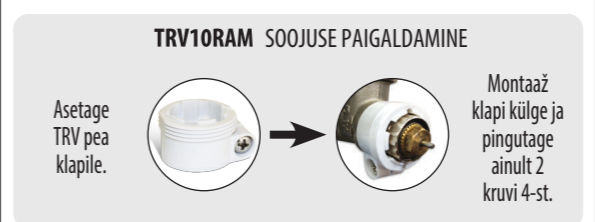
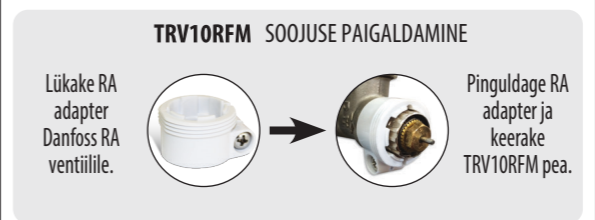
**TRV10RFM PEA PAIGALDAMINE**

Standardse termostaatventiili M30x1,5 keermega (nt Oventrop, Honeywell, TA, Heimeier) TRV10RFM pea paigaldus näeb välja nagu pildil näidatud.



**TRV PEA PAIGALDAMINE DANFOSS RA VENTIILILE**

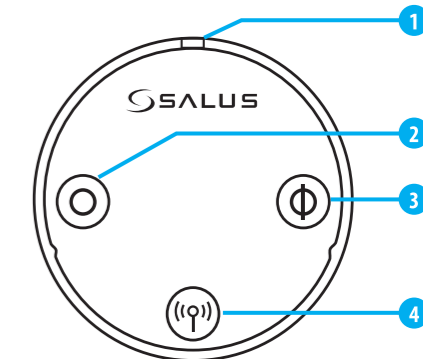
TRV10RFM pea paigaldamisel Danfoss RAventiilile (vt pilti) kasutage pea kaasasolevat RAadapterit. TRV10RAM pea paigaldamiseks on aga vaja kasutada kuuskantvõtit.



**TRV HEAD SETUP**



Vajutage ükskõik millist nuppu, et alustada TRV-pea kohandamist termostaatventiiliga. Protsess võtab aega kuni 5 minutit.  
Kui LED kustub ja TRV pea ei tee helisid, on kohandamisprotsess lõppenud. Seade on valmis termostaadiga ühendamiseks.



1	LED-diood (näitab seadme olekut)
2	Pea avamine / seadme oleku näitamine
3	Pea sulgemine / seadme oleku näitamine
4	Paaritamisnupp

**NUPPUDE FUNKTSIOON**

**Märkus:** Nupud lukustuvad automaatselt 5 minuti pärast viimast klahvivajutust.

Selleks...	Vajutage...
...paari termostaadiga	...nupu (P) sidumine 10 sekundi jooksul
...nuppude lukustamine/avamine	...nuppude (P) ja (S) sulgemine koos 5 sekundiks.
...avada klapp käsitsi	...nupu (O) avamine 5 sekundiks
...sulgeda klapp käsitsi	...nupu (P) sulgemine 5 sekundiks
...siseneda automaatrežiimi	...peatset sidumise nuppu (P)
...eemaldada pea ZigBee võrgustikust	...nupu (P) ootamine 10 sekundit
...taastada tehase vaikimisi seaded	...avage (O), ühendage (P) ja sulgege (P) nupud koos 5 sekundiks

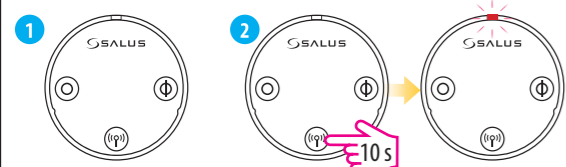
**VALIGE KOORDINAATORI TÜÜP ZIGBEEVÕRGU JAKS**

Valige üks ZigBee võrgukoordinaatori tüüp ja valmistage see ette iT600-seeria seadmetega töötamiseks:

- Online - süsteem on ühendatud interneti internetivärga UGE600 või UG800 kaudu.
- Offline - võimalus ühendada süsteem Internetiga, kasutades UGE600 või UG800 värvast.
- Offline - kasutades C010RF koordinaatorisüsteemi ei ole võimalik ühendada internetti.

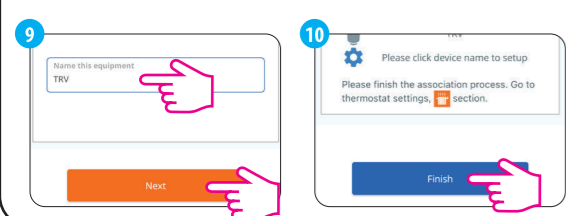
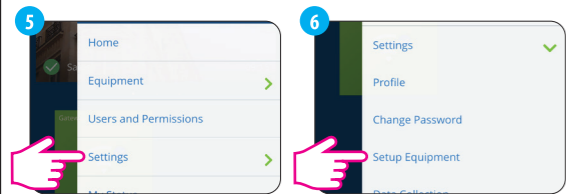
## TERMOSTAADI SIDUMINE TRV-PEAGA VÖRGUREŽIIMIS

**HOIATUS!** Ühele regulaatorile võib ühendada kuni 6 TRV-pead!

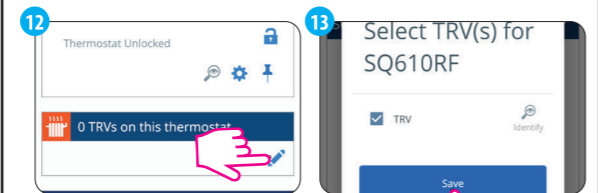


Paigaldage TRV pea klapipele vastavalt juhistele. eelmise leheküljel.

Vajutage ja hoidke 10 sekundit all nuppu (antenn) paaritusnuppu, siis peaks TRV pea diod hakkama punaselt vilkuma.

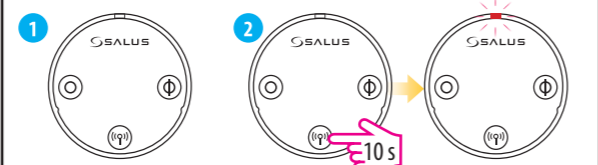


TRV pea LED-diod vilgub **oranžina**. Nüüd TRV pea ühendada termostaadiga.  
**Märkus:** TRV pea ja termostaat peavad asuma samas küttesoonis!



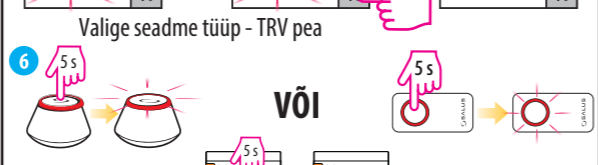
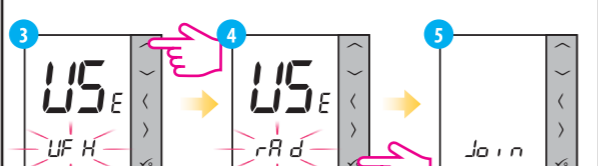
## VS TERMOSTAADI SIDUMINE TRV-PEAGA OFFLINE-REŽIIMIS

**HOIATUS!** Ühele termostaadile võib ühendada kuni 6 TRV-pead!



Paigaldage TRV pea klapipele vastavalt eelmisel leheküljel toodud juhistele.

Vajutage ja hoidke 10 sekundit all nuppu X paaritusnuppu, siis peaks TRV pea diod hakkama punaselt vilkuma.

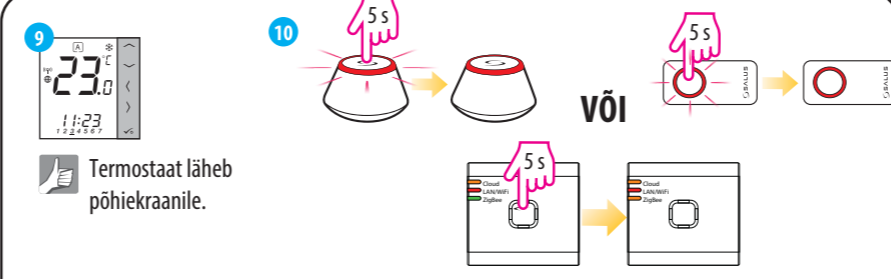


**HOIATUS!** Ärge kasutage CO10RF koordinaatorit koos UGE600-ga!

Seade on koordinaatori ühendatud, TRV pea diod hakkab vilkuma **oranžina**.

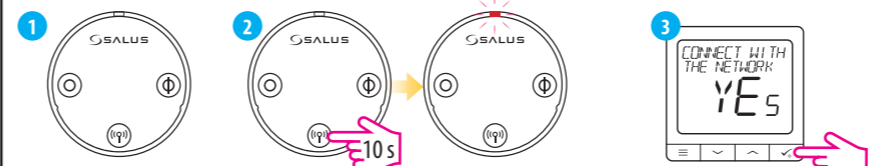
Diod TRV peaosas süttib üks kord **rohelist** ja lõpetab seejärel vilkumise.

TRV heas on lisatud.



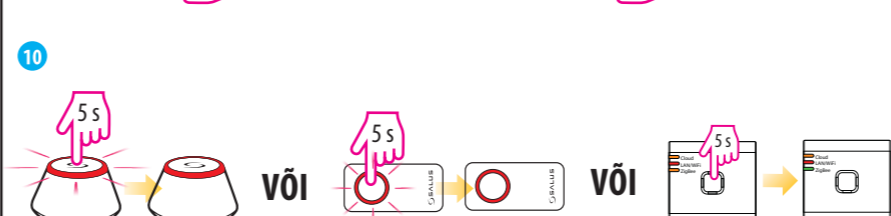
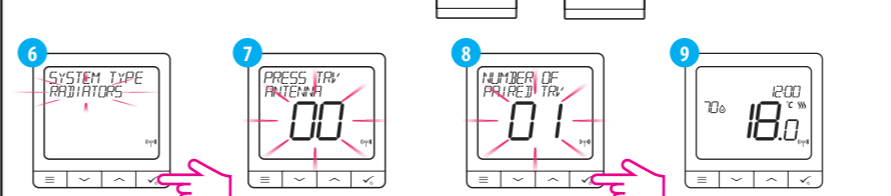
## SQ TERMOSTAADI SIDUMINE TRV-PEAGA OFFLINEREŽIIMIS

**HOIATUS!** Ühele termostaadile võib ühendada kuni 6 TRV-pead!



Paigaldage TRV-klapi pea klapipele vastavalt eelmisel leheküljel toodud juhistele.

Vajutage ja hoidke 10 sekundit all nuppu (antenn) paaritusnuppu, siis peaks TRV pea diod hakkama punaselt vilkuma.



## MANUAALNE MOODUS

TRV pea avamiseks või sulgemiseks kätsi, järgige allpool kirjeldatud protseduuri. Kui allpool kirjeldatud sammud ei anna tulemusi, tähendab see, et tõenäoliselt on TRV pea nupud lukustatud ja need tuleb kõigepealt lahti lukustada.

Klapi kätsi avamiseks vajutage ja hoidke all avamisnuppu. **Roheline** LED-diod vilgub üks kord ja TRV pea hakkab klappi avama.

Klapi kätsi sulgemiseks vajutage ja hoidke all sulgemisnuppu. **Punane** LED-diod vilgub üks kord ja TRV pea hakkab klappi sulgema.

**Märkus:** Manuaalsest režiimist väljumiseks ja tagasipöördumiseks automaatrežiimi - vajutage üks kord paaritusnuppu (antenn). Punane LED-diod vilgub üks kord, mis näitab tagasipöördumist automaatrežiimi.

## LED-DIODI NÄIDUD

Kui...	TRV staatus	LED-diod...	Klapp
...toiteallikas	TRV pea näitab tarkvaraversiooni	...vilgub vaheldumisi punaselt / roheliselt, mis näitab tarkvara versiooni. Üksikasjalikum kirjeldus on esitatud eelmise lehekülje jaotises "TRV pea seadistamine".	
...TRV pea kohandub klapi		... vilgub roheliselt, seejärel punaselt ja lülitub välja, kui kohanemisprotsess on lõpetatud. Kui LED punast vilkumist, tähendab see, et kohanemisprotsess ebaõnnestus.	
...TRV pea on lisatud võrku.		... vilgub oranžina (on lisatud võrku). TRV pea peaks nüüd olema ühendatud termostaadiga.	suletud
...TRV pea on lisatud võrku, kuid see ei ole ühendatud termostaadiga.	Automaatne režiim	...vilgub oranži värvi	suletud
	TRV pea on avatud manuaalses režiimis	...vilgub kaks korda roheliselt, kui vajutatakse avamis- või sulgemisnuppu.	100% avatud
	TRV pea on suletud manuaalses režiimis	...vilgub oranži värvi	suletud
...TRV pea on normaalses töörežiimis.	Automaatne režiim	...vilgub kaks korda roheliselt, kui vajutatakse avamis- või sulgemisnuppu.	100% avatud
	Automaatne režiim	...vilgub üks kord roheliselt pärast avamis- või sulgemisnupu lühiajalist .	suletud
	TRV pea on avatud manuaalses režiimis	...vilgub üks kord roheliselt pärast avamis- või sulgemisnupu lühiajalist	100% avatud
	TRV pea on suletud manuaalses režiimis	...vilgub kaks korda punaselt pärast avamis- või sulgemisnupu lühikest vajutamist	suletud
Funktsioon Window Open on aktiivne		...vilgub 2 korda iga 10 sekundi järel roheliselt ja punaselt.	suletud
...TRV pea on ühendatud termostaadiga.	Automaatne režiim	...ei põle.	
...TRV pea on võrgust		...vilgub üks kord oranžina (TRV pea on koordinaatori mälest eemaldatud) ja seejärel vilgub punasena.	
...TRV pea tuvastamine on sisse lülitatud		...vilgub roheliselt maksimaalselt 10 minutit.	
... traadita TRVpeaga on kadunud.	Automaatne režiim	...vilgub vaheldumisi rohelise ja punase värviga pärast avamis- või sulgemisnupu lühiajalist vajutamist.	
	TRV pea on avatud manuaalses režiimis	...vilgub kaks korda roheliselt pärast avamis- või sulgemisnupu lühiajalist vajutamist.	100% avatud
	TRV pea on suletud manuaalses režiimis	...vilgub kaks korda punaselt pärast avamis- või sulgemisnupu lühiajalist .	suletud
...kui aku võimsus on liiga väike		...vilgub kolm korda punaselt iga 10 sekundi järel (või harvemini, kui TRV-pea patareid on väga nõrgad).	25% avatud
...TRV pea kokkupanekul tekkis viga		... vilgub vaheldumisi punase ja rohelise värviga.	

SALUS Controls plc  
Units 8-10, Northfield Business Park,  
Forge Way, Parkgate, Rotherham,  
S60 1SD  
United Kingdom

SALUS Controls GmbH,  
Dieselstrasse 34,  
63165 Mühlheim am Main  
Germany

E: tech@salus-tech.com



www.saluscontrols.com

SALUS Controls on Computime Grupi liige.  
SALUS Controls plc jätab endale õiguse muuta käesolevas brošüüris loetletud tõdete spetsifikatsiooni, disaini ja materjale ilma eelneva etteatamiseta.

V01  
04/2025

